

Montage Tipps für LED Unterwasser Flachscheinwerfer in Stahlwandbecken von www.poolakademie.de

Hinweis:

Dieses Dokument enthält zusätzliche Information und Tipps für Kunden der www.poolakademie.de für die Montage von LED Flachscheinwerfern in Stahlwandbecken in Verbindung mit conZero Bauteilen. Dieses Dokument ersetzt nicht die Original Installationsanleitungen der Hersteller.

1. Bauteile

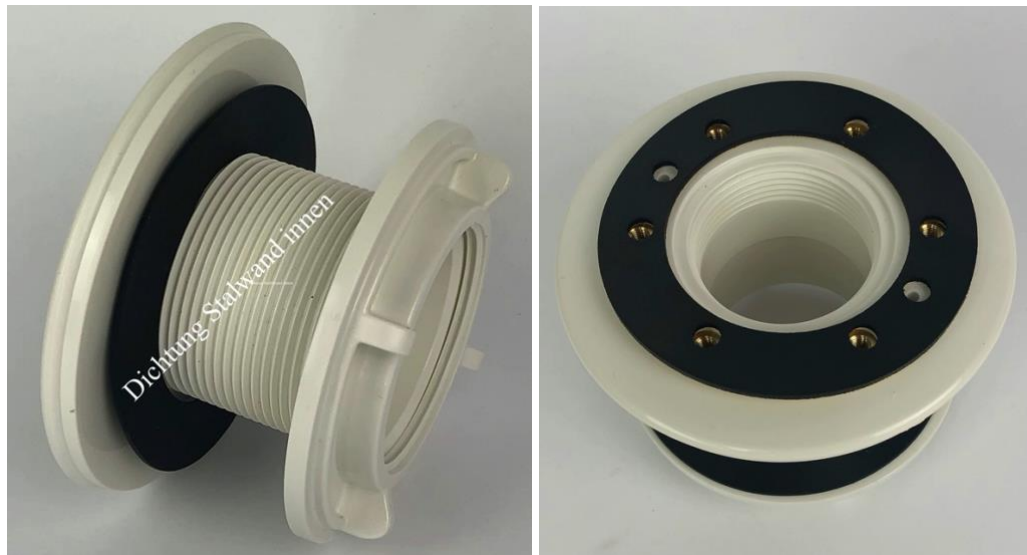
- LED Flachscheinwerfer oder High Performance Mini LED
- **Multiflow Düse mit** Innengewinde als Wanddurchführung für Stahlwandbecken
- Kabelkanal
- Revisionsbox zur Verlängerung des Kabels (nicht im Lieferumfang)

2. Aussparungen in Stahlwand schneiden

- Position: die Scheinwerfer sollten so angebracht werden, dass sie den Betrachter von der Sitzposition möglichst nicht blenden.
Achtung: die Einlaufdüsen für Stahlwandbecken sind nicht geeignet als Mauerdurchführung für betonierte Stützwände.
- Höhe: ca. 65 cm vom oberen Beckenrand.
Hinweis: der conZero Kabelkanal ist ca. 63 cm hoch. Der Kabelkanal muss über dem Wasserspiegel enden, da insbesondere bei Verwendung der High Performance Mini LEDs das Wasser im Kabelkanal genauso hoch steht wie im Becken.
- Position der Scheinwerfer anzeichnen und mit einer Lochkreissäge für die Bohrmaschine mit 63-64 mm Durchmesser die Aussparungen in der conZero Stützwand (bei Ovalbecken) und in der Stahlwand des Beckens ausbohren.
Durch Absaugen der Bohrspäne während des Bohrens mit einem Staubsauger kann das Umherfliegen von Bohrspänen deutlich reduziert werden.
Achtung: die Beckenfolie darf sich zu diesem Zeitpunkt noch nicht im Becken befinden!
- Schnittkanten entgraten und mit Zinkspray behandeln

3. Einlaufdüsen als Wanddurchführung anbringen

Achtung: Multiflow Düsen werden vor dem Einbau der Folie installiert (bei den meisten conZero Becken sind Multiflow Düsen enthalten)



4. Folie einhängen und ausschneiden

- Folie einhängen und Wasser einlassen bis die Folie unter Spannung steht, so dass die Aussparungen für Skimmer, Einlaufdüsen und Scheinwerfer an der richtigen Position sind und mit einem sehr scharfen Messer ausgeschnitten werden können.
- **Achtung:** der Innenflansch muss vor dem Ausschneiden der Folie angeschraubt werden, so dass die Folie durch den Flansch fixiert wird.



5. LED Scheinwerfer in Einlaufdüse einschrauben



- Das Kabel von innen nach außen durch die Einlaufdüse schieben
- Mini LED Scheinwerfer mit Gefühl mit Hilfe des mitgelieferten Schlüssels in das Innengewinde der Einlaufdüse einschrauben.
- LED Flachscheinwerfer: Gewinde mit 12 Lagen Teflon Band umwickeln und mit Gefühl in das Innengewinde der Düse einschrauben
- Blende der Düse aufstecken (nur Mini LED)
- Flachscheinwerfer: Blende des Scheinwerfers montieren

6. Kabelkanal außen anbringen

- **Multiflow Düse:** Rohrstück von außen in die Düse einkleben.
Achtung: der Scheinwerfer muss **vorher in die Düse montiert werden**. Damit der Scheinwerfer ausreichend weit in die Düse eingeschraubt werden kann, darf das Rohrstück für den Kabelkanal nicht vorher eingeklebt werden.



- Kabel durchziehen und HT Winkel und Rohr aufstecken.
- **Wichtig:**
 - **Der Kabelkanal muss oberhalb der Wasserlinie enden**, sonst kann es zu Wasserverlusten kommen, da das Gewinde des Scheinwerfers nicht 100 % dicht ist.
 - Kabelkanal vor der Hinterfüllung mit Kies auf Dichtigkeit prüfen

7. Elektrischer Anschluss

Der elektrische Anschluss darf nur von einer Fachkraft durchgeführt werden. Hier einige Tipps:

- In der Nähe des Schwimmbeckens darf keine Hochspannung installiert werden. Der Trafo wird also am besten in der Technikbox in sicherer Entfernung installiert.
- Das Kabel des Scheinwerfers muss also verlängert werden. Dies erfolgt am besten in einer wasserdichten Revisionsbox oberhalb der Wasserlinie. Das Zuleitungskabel sollte abhängig von der Entfernung vom Trafo entsprechend stark dimensioniert werden.

- Falls der Scheinwerfer oder die Folie später gewechselt werden müsste, sollte diese Box zugänglich sein, damit das Kabel des Scheinwerfers abgetrennt werden kann.

Anschluss WIFI/Bluetooth Controller

Anschluss nur durch qualifiziertes Fachpersonal!

- WIFI/Bluetooth Controller in der Nähe des Trafos montieren
- Die Niederspannungsseite des Trafos mit den gekennzeichneten Klemmen verbinden
- Die Leitungen zu den LED Scheinwerfern an die mit LED gekennzeichneten Klemmen anschließen
- Smartphone App für Android oder IOS herunterladen
- Controller in lokales WIFI Netz einbinden, falls WIFI dort verfügbar ist.

